

SE - Monteringsanvisning TL98F

Beskrivning

Tilluftsventil avsedd för montage i sovrum, vardagsrum mm. Rekommenderad placering är högt på väggen och gärna i anslutning till en radiator. Vid golvvärme placeras ventilen minst en meter vid sidan av fönster. Detta för att inte förstärka eventuellt kallras. Ventilen består av en invändig del, försedd med spjäll och filter samt genomföringsrör och ett utvändigt galler. Spjället justeras med ett reglage placerat under kåpan på undersidan av ventilen. Grundflöde med ca 3 l/s vid 10 Pa är standard tack vare ett miniflödesläge. Ventilen går att stänga helt genom att pressa reglaget kraftigare mot stängt läge.

Montering

1. Håltagning

Min. avstånd upp till tak ca 10 cm. **Undvik reglar, el och vattenledningar.** Gör ett Ø105 mm hål genom väggen med lite lutning utåt, ca 1 mm/100 mm. Använd hålsåg, eller borra en ring med mindre hål för att stämma bort kärnan.

2. Montering av utvändigt del

Tryck fast utvändigt stös på utvändigt galler. Montera erforderligt antal skarvrör att de rårer knappt genom väggen. Applicera tätmasa mot gallret. Sätt in utvändigt galler med stös och de monterade skarvrören genom väggen från utsidan och skruva fast gallret. Täta mot fasaden med tätningsmasa. På väderutsatta ställen ersätt utvändigt galler med stormkåpa eller komplettera gallret med regnskydd.

3. Montering av invändig del

Applicera tätmasa ytterst och innerst på stosen. För in stosen i genomföringen och skruva fast. Lossa kåpan från chassit. Snäpp fast chassit på stosen. Ställ därefter in önskad öppning med reglaget och återmontera kåpan.

Underhåll

Ventilen är enkel att rengöra. Kåpan dras rakt av, filtret blir då synligt. Filtret bör rengöras/bytas 1-2 ggr/år. Standardfiltret är tvättbart, använd mild tvållösning. Pollen och miljöfilter byts mot nytt.

Speciella väderförhållanden

Vid vissa väderförhållanden kan särskild tillsyn krävas. Ventilen släpper in uteluft, den kan under vissa vädertyper innehålla snörök, dimma, damm eller rök. I dessa fall rekommenderas att ventilen tillfälligt stängs. Vidare kan det krävas att kanalen och ventilens filter inspekteras/rengöras.

DK - Monteringsanvisning TL98F

Beskrivning

Friskluftventil til montering i stue, værelse og soveværelse mm. Anbefalet placering er højt på væggen, gerne over eller i forbindelse med en radiator. Ved gulvvarme placeres ventilen mindst en meter ved siden af vinduet. Dette for ikke at forstærke eventuel træk. Ventilen består af en indvendig del forsynet med et åbne/lukke spjæld, filter samt et antal modulrør og en murrüst. Spjældet reguleres med en skydeknop på undersiden af ventilen, skjult under front-kappen. Grundventilation med ca. 3 l/s ved 10 Pa er indbygget, ventilen kan lukkes helt ved at presse skydeknappen helt til venstre.

Montering

1. Hultagning

Hullet laves med en min. afstand op til loftet ca. 10 cm. Undgå reglar, el og vandledninger. Lav et Ø105 mm hul gennem væggen med et lille fald udad ca. 1 mm/100 mm. Anvend en Ø105mm hulsav, eller bor en ring med mindre huller og fjern kernen (f.eks. med en mejsel).

2. Montering af udvendig del

Tryk den udvendige studs fast på den udvendige murrüst. Monter de nødvendige antal modulrør, så de knapt rækker gennem væggen. Påfør fugemasse mod murrüsten. Placer den udvendige rist med studs og monterede modulrør gennem væggen udefra og skru murrüsten fast. Tæt mod facaden med fugemasse. På vejrudsatte steder erstattes den udvendige murrüst med en stormskærm eller der monteres en regnbeskyttelse på murrüsten.

3. Montering af indvendig del

Påfør fugemasse yderst og inderst på studsene. Før studsene ind i hullet i væggen og skru fast. Tag frontkappe af ventilen. Klik ventilen på studsene. Indstil den ønskede ventilationsåbning med skydeknappen og monter frontkappen igen.

Vedligeholdelse

Ventilen er enkel at rengøre. Frontkappen fjernes og filtret tages af. Filtret skal rengøres/udskiftes 1-2 gange årligt. Standardfiltret er vaskbart, anvend mild sæbeopløsning. Pollen og miljøfilter udskiftes til nye.

Specielle vejrforhold

Under visse vejrforhold kan der kræves særligt tilsyn. Ventilen tager frisk luft ind udefra, som under visse vejrforhold kan indeholde snefygning, tåge, støv eller røg. I disse tilfælde anbefales det at ventilen lukkes midlertidigt. Endvidere kan det være nødvendigt at kanal og filter kontrolleres/rengøres.

NO - Monteringsanvisning TL98F

Beskrivelse

Friskluftventil for montering i soverom, oppholdsrom mm. Anbefalt plassering er høyt på veggen og gjerne i nærheten av varmekilde. Ved innlagt gulvvarme bør friskluftventilen plasseres minst en meter til siden for vinduet. Dette for ikke å forsterke eventuell kald trekk. Ventilen består av innvendig del utstyrt med spjeld og filter, rør og utvendig rist. Spjeldet reguleres med en skyvehendel plassert under kappen på undersiden av ventilen. Grunnventilasjon på ca. 3 l/sek. Ved 10 Pa er standard. Dette oppnås ved at reguleringsspaken stopper før ventilen er helt stengt. Det går an å stenge ventilen helt ved å presse skyvehendelen kraftig mot stengt stilling.

Montering

1. Hulltagning

Minimum avstand til tak 10 cm. Unngå stendere, el. installasjoner vannledninger. Lag et hull med Ø105 mm. gjennom veggen med en liten helling mot yttervegg, cirka 1 mm. på 100 mm. Bruk hullbor eller bor en ring med mindre hull og fjern kjernen.

2. Montering av utvendig del

Trykk fast rørstuss på utvendig rist. Monter deretter sammen rør med flenser så de rækker i gjennom veggen. Tilsett tetningsmasse mot utvendig rist. Sett inn utvendig rist med rørstuss og de sammenkoblede rørene og skru fast risten. Tettes mot fasaden med tetningsmasse. På værutsatte steder erstattes utvendig rist med en stormkåpe eller kompletter utvendig rist med regnbeskytter.

3. Montering av innvendig ventil

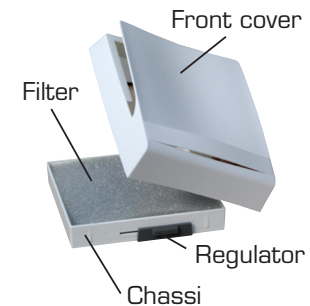
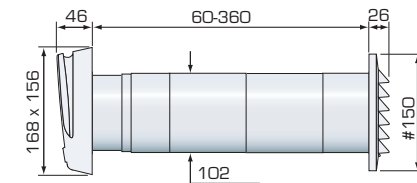
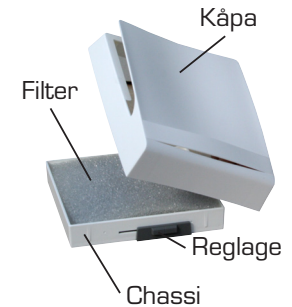
Tilsett tetningsmasse ytterst og innerst på stussen. Før stussen inn i vegg-gjennomføringen og skru fast (se figur 3). Fjern kåpen fra ventilhuset. Knepp ventilhuset fast på stussen. Still inn ønsket åpning med reguleringsspaken, monter kåpen.

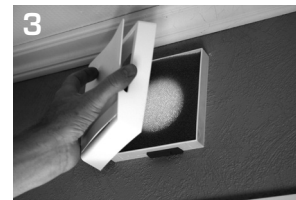
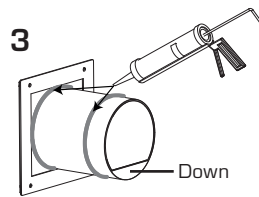
Vedlikehold

Ventilen er enkel å gjøre ren. Kåpen trekkes rett i mot deg, filteret er nå synlig. Filteret bør rengjøres/byttes 1 til 2 ganger i året. Standardfilteret kan vaskes i mildt såpevann. Pollen og miljøfilter må byttes.

Under spesielle værforhold

Ved visse værforhold kan særskilt tilsyn være nødvendig. Ventilen slipper inn uteluft og den kan under visse værforhold inneholde snøfokk, vanddam eller røk. I disse tilfeller anbefales det å stenge ventilen inntil forholdene bedrer seg. Det kan vise seg å være nødvendig å rense kanalen og ventilens filter.





FI - Asennusohje TL98F

Kuvaus

Tuloilmaventtiili, tarkoitettu asennettavaksi makuuhuoneeseen, oleskeluhuoneeseen, yms. Suositeltava sijainti on korkealla seinässä ja mielusti lämpöpatterin yläpuolella. Lattialämmityksen yhteydessä venttiili on sijoitettava vähintään metri sivuun ikkunasta, jotta mahdollinen kylmäseiteily ei voimistu. Venttiili koostuu sisäosasta, johon kuuluu säätöpelti ja suodatin, sekä ääntä vaimentavasta putkesta ja ulkosäleiköstä. Säätöpeltiä säädetään kannen alisivulla olevalla säätimellä. Perusilmavirtaus, n. 3 l/s 10 Pa paine-erolla, on vakio minimivirtausasennon ansiosta. Venttiiliin voi sulkea kokonaan painamalla säädintä voimakkaammin suljettuun asentoon.

Asennus

1. Aukotus

Etäisyys katosta vähintään n. 10 cm. Vältä palkkeja sekä sähkö- ja vesijohtoja. Tee seinän läpi Ø105 mm:n reikä pienellä kaadolla ulospäin, n. 1 mm/100 mm. Käytä reikäsaahaa tai poraa pienempiä reikiä renkaan muotoon, ja irrota keskusta taltalla.

2. Ulko-osan asentaminen

Paina ulkoyhde kiinni ulkosäleikköön. Asenna tarvittava määrä moduuliputkia, jotta ne riittävät juuri seinän läpi. Levitä tiivistemassaa säleikköön. Asenna ulkosäleikkö, yhde ja asennetut moduuliputket seinän läpi ulkopuolelta, ja kiinnitä säleikkö ruuveilla. Tiivistä julkisivua vasten tiivistysmassalla. Säiden vaihteluiluille alttiissa paikoissa ulkosäleikkö korvataan myrskysuojalla tai säleikköä täydennetään sadesuojalla.

3. Sisäosan asentaminen

Levitä tiivistemassaa yhteen ulko- ja sisäpinnalle. Aseta yhde seinässä olevaan reikään ja ruuvaa kiinni. Irrota kansi rungosta. Napsauta runko kiinni yhteeseen. Säädä sitten haluttu aukko säätimellä, ja asenna kansi takaisin.

Huolto

Venttiili on helppo puhdistaa. Venttiilikansi vedetään suoraan irti, jolloin suodatin tulee näkyviin. Suodatin täytyy puhdistaa/vaihtaa 1–2 kertaa vuodessa. Vakiosuodatin voidaan pestä. Käytä mietoa saippualluosta. Siitepöly- ja hiukkassuodattimet vaihdetaan.

Erityiset sääolosuhteet

Tietyt sääolosuhteet voivat vaatia erityistä huolenpitoa. Venttiili päästää sisään ulkoilmaa, joka voi tietyissä sääolosuhteissa sisältää sumua, utua, pölyä tai savua. Tällöin on suositeltavaa sulkea venttiili väliaikaisesti. Lisäksi kanava ja venttiilin suodatin täytyy ehkä tarkastaa/puhdistaa.

GB - Installation instruction TL98F

Description

Supply air ventilator designed for installation in the bedroom, living room, etc. The recommended placement is high on the wall and preferably close to a radiator. If you have underfloor heating the ventilator should be installed at least one meter next to the window to avoid draught. The ventilator consists of an internal section, fitted with a damper and filter, a wall pipe as well as an outer grille. The damper is adjusted with a control placed under the cover on the underside of the ventilator. A basic flow of approximately 3 l/s at 10 Pa is standard on account of the minimum flow position. The ventilator can be closed completely by pressing the control firmly towards the closed position.

Installation

1. Hole-making

Min. distance to ceiling approx 10 cm. Avoid control, units and electricity and water conduits. Make a Ø105 mm hole through the wall with a slight outward angle, approx. 1 mm/100 mm. Use a holesaw or drill a ring of small holes and then knock out the core.

2. Installation of the outer section

Press the outer sleeve onto the outer grille. Fit the required number of connection pipes to extend through the wall. Apply sealing compound in the joint between the grille and sleeve. Insert the outer grille with sleeve and the fitted connection pipes through the wall from the outside and screw the grille in position. Seal against the facade using sealing compound. In areas exposed to the weather, replace the outer grille with a storm cover or fit the grille with a rain guard.

3. Installation of the internal section

Apply sealing compound on both ends of the sleeve's tubular section, see illustration 3. Insert the sleeve in the wall opening and screw in position. Remove the cover from the chassis. Snap the chassis on to the internal sleeve. Now set the required opening with the control, and re-mount the cover.

Maintenance

The ventilator is easy to clean. The cover is pulled straight off, the filter is then visible. The filter should be cleaned/replaced once or twice a year. The standard filter can be cleaned. Use a mild soap solution. The pollen and environmental filter should be replaced with a new one.

Special weather precautions

Under certain weather conditions, special precautions may be required. The ventilator allows outdoor air in. Under certain types of weather conditions, this air may contain swirling snow, mist, dust or fumes. In these cases, it is recommended that the ventilator be temporarily shut. It may also be necessary to inspect/clean the duct and the ventilator's filter.

DE - Montageanleitung TL98F

Beschreibung

Zuluftventil zur Montage in Schlafzimmern, Wohnzimmern usw. Es wird empfohlen, das Ventil oben an der Wand und möglichst nach einem Heizkörper anzubringen. Wenn Sie Fußbodenheizung haben sollte der Außenluftdurchlass mindestens einen Meter neben dem Fenster installiert werden, dies um Zugluft zu vermeiden. Das Ventil besteht aus einem inneren Teil mit Drosselklappe und Filter sowie einem Rohr und einem Außengitter. Die Drosselklappe wird per Regler eingestellt, der sich unter der Abdeckung an der Ventilunterseite befindet. Dank einer Stellung für minimalen Luftstrom wird ein standardmäßiger Basisluftstrom von etwa 3 l/s bei 10 Pa erzielt. Indem der Regler fest in Richtung geschlossene Stellung gedrückt wird, lässt sich das Ventil komplett schließen.

Montage

1. Loch anbringen

Der Mindestabstand zu Decke muss etwa 10 cm betragen. Dabei Kontakt mit Latten sowie Elektro- und Wasserleitungen vermeiden. In der Wand eine Öffnung mit einem Durchmesser von 105 mm und leichter Neigung nach außen bohren, die etwa 1 mm pro 100 mm beträgt. Mit einer Lochsäge arbeiten oder einen Ring aus kleineren Löchern bohren und anschließend das Kernstück herausdrücken.

2. Äußeren Teil montieren

Drücken Sie den äußeren Ansatz am Außengitter fest. Montieren Sie die erforderliche Anzahl an Verbindungsrohren, sodass die Wandstärke gerade erreicht wird. Bringen Sie am Außengitter Dichtungsmasse an. Setzen Sie das Außengitter samt Ansatz auf und führen Sie die montierten Verbindungsrohre von außen durch die Wand, schrauben Sie das Gitter fest. Bringen Sie zwischen Einheit und Fassade Dichtungsmasse an. Ersetzen Sie an Stellen mit starkem Witterungseinfluss das Außengitter mit einer Sturmhaube oder versehen Sie das Gitter mit einem Regenschutz.

3. Inneren Teil montieren

Tragen Sie außen und innen auf den Rohrteil des Ansatzes Dichtungsmasse auf. Führen Sie den Ansatz durch die Wand und schrauben Sie den Ansatz fest. Lösen Sie Abdeckung vom Gehäuse. Drücken Sie das Gehäuse am Ansatz fest. Stellen Sie anschließend per Regler die gewünschte Öffnung ein und bringen Sie die Abdeckung wieder an.

Wartung

Das Ventil ist einfach zu reinigen. Ziehen Sie die Abdeckung gerade ab, um den Filter freizulegen. Der Filter ist 1 bis 2 Mal pro Jahr zu reinigen/wechseln. Der Standardfilter ist abwaschbar, dazu ist eine milde Seifenlösung zu verwenden. Der Pollen- Und Umweltschutzfilter ist durch einen neuen zu ersetzen.

Besondere Witterungsbedingungen

Bei bestimmten Wetterverhältnissen kann eine besondere Überwachung erforderlich werden. Das Ventil lässt Luft von außen herein, die bei bestimmten Witterungen Schneegestöber, Nebelschwaden, Staub oder Rauch enthalten kann. Dann empfiehlt es sich, Das Ventil vorübergehend zu schließen. Außerdem kann es erforderlich werden, den Kanal und den Filter des Ventils zu überprüfen/reinigen.